

БУ ВО «Тотемский центр ППМСП»

СОГЛАСОВАНО
Протокол заседания
Управляющего совета
БУ ВО «Тотемский центр ППМСП»
№ 1 от «01» апреля 2026 года

УТВЕРЖДАЮ
Директор БУ ВО
«Тотемский центр ППМСП»
А.А. Кремлев
«01» апреля 2026 года



ОТЧЁТ ПО РЕЗУЛЬТАТАМ САМООБСЛЕДОВАНИЯ
за 2025 год



БУ ВО
«Тотемский центр ППМСП»

город Тотьма

СОДЕРЖАНИЕ

Введение

1. Общие сведения об организации

1.1. Информационная справка об организации

1.2. Организационно-правовое обеспечение деятельности организации

2. Аналитическая часть

2.1. Оценка образовательной деятельности

2.2. Оценка системы управления организацией

2.3. Оценка реализации государственного задания

2.4. Оценка качества кадрового обеспечения

2.5. Оценка качества учебно-методического обеспечения

2.6. Оценка методического и информационного обеспечения

2.7. Оценка материально-технической базы

2.8. Оценка функционирования внутренней системы оценки качества

3. Результаты анализа показателей деятельности

Приложения

Введение

Самообследование в Бюджетном учреждении Вологодской области «Тотемский центр психолого-педагогической, медицинской и социальной помощи» проводилось в соответствии с:

- Федеральным законом от 29.12.2012 № 273-ФЗ "Об образовании в Российской Федерации"(с изменениями и дополнениями);
- Постановлением Правительства РФ от 10.07.2013 № 582 "Об утверждении правил размещения на официальном сайте образовательной организации в информационно-телекоммуникационной сети "Интернет" и обновлении информации об образовательной организации"(с изменениями и дополнениями);
- Приказом Минобрнауки России от 14.06.2013 № 462 "Об утверждении порядка проведения самообследования образовательной организацией" (с изменениями и дополнениями);
- Приказом Минобрнауки России от 10.12.2013 № 1324 "Об утверждении показателей деятельности организации, подлежащей самообследованию";
- Уставом БУ ВО «Тотемский центр ППМСП» (с изменениями и дополнениями);
- Положением о внутренней системе оценки качества в БУ ВО «Тотемский центр ППМСП» утвержденным приказом от 30.12.2016 № 63 «Об утверждении локальных актов»;
- Положением о порядке организации и проведения самообследования БУ ВО «Тотемский центр ППМСП», утвержденным приказом от 30.12.2016 № 63 «Об утверждении локальных»;
- Приказом № 1-1 от 20.01.2026 г. «О проведении процедуры самообследования в БУ ВО «Тотемский центр ППМСП»»

Целью проведения самообследования являются обеспечение доступности и открытости информации о деятельности организации, получение объективной информации о состоянии образовательного процесса по основным образовательным программам.

Самообследование проводилось в феврале - апреле текущего года Управляющим советом БУ ВО «Тотемский центр ППМСП». Отчёт составлен по состоянию на 1 апреля 2026 года.

1. Общие сведения об организации

1.1. Информационная справка об организации

1.1.1. Полное и сокращенное наименование организации

Полное наименование организации в соответствии с уставом: Бюджетное учреждение Вологодской области «Тотемский центр психолого-педагогической, медицинской и социальной помощи».

Сокращенное название организации в соответствии с уставом: БУ ВО «Тотемский центр ППМСП».

Год создания: 2000 год

1.1.2. Местонахождение организации

161300, Вологодская область, г. Тотьма, ул. Ключихина, д. 2.

Телефон / факс: телефон/факс:(817-39) 2-31-05(директор), (817-39) 2-15-17 (регистратура).

Адрес электронной почты: tzpmss@obr.edu35.ru

Адрес официального сайта: <http://www.tzpmss.edu35.ru>.

Страничка в социальной сети: группа Вконтакте - БУ ВО «Тотемский центр ППМСП».

1.1.3. Учредитель и собственник имущества

Учредителем учреждения и собственником его имущества является Вологодская область. Функции и полномочия учредителя Учреждения осуществляет Министерство образования Вологодской области (далее – Учредитель). Полномочия собственника имущества Учреждения осуществляет Министерство имущественных отношений и градостроительной деятельности Вологодской области (далее – орган по управлению имуществом области).

1.1.4. Руководитель организации

В соответствии с приказом Департамента образования администрации Вологодской области от 31.01.2000 года №22-к «О приёме на работу Кремлева А.А.», директором организации является Кремлев Александр Александрович.

1.1.5. Организационно - правовая форма

Учреждение является бюджетным учреждением.

1.1.6. Цели деятельности Учреждения

Целью деятельности Учреждения является оказание психолого-педагогической, медицинской и социальной помощи детям, испытывающим трудности в освоении основных общеобразовательных программ, развитии и социальной адаптации, в том числе несовершеннолетним обучающимся, признанным в случаях и в порядке, которые предусмотрены уголовно-процессуальным законодательством, подозреваемыми, обвиняемыми или подсудимыми по уголовному делу либо являющимся потерпевшими или свидетелями преступления.

1.1.7. Основные виды деятельности

Основными видами деятельности Учреждения являются:

1) Оказание психолого-педагогической, медицинской и социальной помощи обучающимся:

– психолого-педагогическое консультирование обучающихся, их родителей (законных представителей) и педагогических работников;

– коррекционно-развивающие и компенсирующие занятия с обучающимися, логопедическая помощь обучающимся;

– первичная медико-санитарная помощь, не включенная в базовую программу обязательного медицинского страхования;

– помощь обучающимся в профориентации, получении профессии и социальной адаптации;

2) Оказание помощи организациям, осуществляющим образовательную деятельность, по вопросам реализации основных общеобразовательных программ,

включая адаптированные основные общеобразовательные программы, по вопросам обучения и воспитания обучающихся, в том числе в части:

- психолого-педагогического сопровождения реализации основных общеобразовательных программ, включая адаптированные основные общеобразовательные программы;

- методической помощи в разработке и реализации основных общеобразовательных программ, включая адаптированные основные общеобразовательные программы, в разработке и реализации индивидуальных учебных планов;

- методической помощи в выборе оптимальных форм, методов и средств обучения и воспитания обучающихся;

- методической помощи в выявлении и устранении потенциальных препятствий к обучению и воспитанию обучающихся;

3) Организация выявления создаваемой при Учреждении Территориальной психолого-медико-педагогической комиссией детей, имеющих особенности физического и (или) психического развития и (или) отклонения в поведении, проведения их комплексного психолого-медико-педагогического обследования и подготовки по его результатам рекомендаций по организации обучения и воспитания детей, а также подтверждения, уточнения или изменения ранее данных рекомендаций;

4) Осуществление комплекса мероприятий по выявлению причин социальной дезадаптации детей и оказание им социальной помощи, осуществление связи с семьей, а также с органами и организациями по вопросам трудоустройства детей, обеспечения их жильем, пособиями и пенсиями;

5) Осуществление мониторинга эффективности оказываемой организациями, осуществляющими образовательную деятельность, психолого-педагогической, медицинской и социальной помощи детям, испытывающим трудности в освоении основных общеобразовательных программ, развитии и социальной адаптации.

В том числе, основные виды деятельности, приносящие доход:

- оказание психолого-педагогической, медицинской и социальной помощи обучающимся;

- оказание помощи организациям, осуществляющим образовательную деятельность, по вопросам реализации основных общеобразовательных программ, включая адаптированные основные общеобразовательные программы, по вопросам обучения и воспитания обучающихся.

1.1.8. Коллегиальные органы управления организации

- Общее собрание работников БУ ВО «Тотемский центр ППМСП»,
- Управляющий совет БУ ВО «Тотемский центр ППМСП»,
- Педагогический совет БУ ВО «Тотемский центр ППМСП».

1.1.9. Структурные подразделения организации

- отдел образовательной деятельности.

1.2. Организационно-правовое обеспечение деятельности

1.2.1. Правоустанавливающие документы

- Приказ Департамента образования администрации Вологодской области от 24 декабря 1999 года №1283 «О реорганизации государственного образовательного учреждения «Областная психолого-медико-педагогическая консультация» о создании учреждения.
- Устав учреждения утверждён приказом Министерства образования Вологодской области 20.12.2024 года № 2420 и зарегистрирован в Межрегиональной инспекции Федеральной налоговой по централизованной обработке данных 09.01.2025 года.
- Лицензия на право осуществления образовательной деятельности № 9078 от 26.04.2016 года, действующая бессрочно, выдана Департаментом образования Вологодской области на право оказывать образовательные услуги по реализации образовательных программ (по дополнительному образованию детей и взрослых);
- Лицензия на право осуществления медицинской деятельности № ЛО 35-01-002839 от 06.11.2019 года, действующая бессрочно, выдана Департаментом здравоохранения Вологодской области на осуществление доврачебной медико-санитарной помощи в амбулаторных условиях по медицинскому массажу, психиатрии, организации здравоохранения и общественному здоровью;
- Свидетельство о государственной регистрации предприятия № 286, выдано 03.07.2000 года администрацией Тотемского района;
- Свидетельство о постановке на учет в налоговом органе, серия 35 № 002350470, выдано 07.07.2000 года Межрайонной инспекцией Федеральной налоговой службы №7 по Вологодской области.
- Свидетельство о внесении записи в Единый государственный реестр юридических лиц о юридическом лице, зарегистрированном до 01.06.2012 года, серия 35 № 000846282, выдан Межрайонной инспекцией Министерства Российской Федерации по налогам и сборам №3 Вологодской области 27.11.2002 года.
- Распоряжение Департамента имущественных отношений Вологодской области от 27.11.2014 года №1978-р «О закреплении недвижимого имущества» в соответствии с которым учреждение располагается в двухэтажном деревянном здании общей площадью 238 кв. м. с кадастровым номером объекта недвижимости: 35:14:0705027:36, на правах оперативного управления, о чём в Едином государственном реестре недвижимости 19.12.2014 года сделана запись регистрации №35-35-14/010/2014-133.
- Распоряжение Департамента имущественных отношений Вологодской области от 02.10.2017 года №2066-р «О предоставлении в постоянное (бессрочное) пользование Бюджетному учреждению Вологодской области «Тотемский центр психолого-педагогической, медицинской и социальной помощи» земельного участка, находящегося в собственности Вологодской области», в соответствии с которым земельный участок с кадастровым номером 35:14:0705027:9, общей площадью 442 кв. м. предоставляется учреждению в постоянное пользование под общественную застройку, о чём в Едином государственном реестре недвижимости 05.10.2017 года сделана запись регистрации №35:14;0705027:9-35/014/2017-1.

1.2.2. Локальные акты регламентирующие образовательную деятельность

В учреждении разработаны локальные акты необходимые для ведения образовательной деятельности

Перечень локальных актов регламентирующих образовательную деятельность

Наименование локальных актов	Когда и кем утверждены локальные акты	Законы и иные нормативные правовые акты Российской Федерации и Вологодской области, в соответствии с которыми разработаны локальные акты
Правила внутреннего трудового распорядка (с изменениями)	Приказ директора БУ ВО «Тотемский центр ППМСП» От 11 февраля 2021 года №4	Статья 100 Трудового кодекса Российской Федерации от 30.12.2001 № 197-ФЗ, ч. 7 ст. 47 Федерального закона «Об образовании в Российской Федерации», п. 19.34 Приложения к рекомендациям письма № ИР-170/17
Штатное расписание БУ ВО «Тотемский центр ППМСП»	Приказ директора БУ ВО «Тотемский центр ППМСП» от 30 декабря 2025 года № 45	Пункт 4 ч. 3 ст. 28 Федерального закона «Об образовании в Российской Федерации»
Положение об отделе образовательной деятельности БУ ВО «Тотемский центр ППМСП»	Приказ директора БУ ВО «Тотемский центр ППМСП» от 31 марта 2016 года № 18	Части 2, 4 ст. 27 Федерального закона «Об образовании в Российской Федерации»
Положение о порядке приема и отчисления обучающихся в структурном подразделении (отделе образовательной деятельности) БУ ВО «Тотемский центр ППМСП»	Приказ директора БУ ВО «Тотемский центр ППМСП» от 30 декабря 2016 года № 63	Пункт. 8 ч. 3 ст. 28, ч. 2 ст. 30, ч. 9 ст. 55, ч. 5 ст. 55 Федерального закона «Об образовании в Российской Федерации», письмо Минобрнауки России от 01.04.2013 № ИР-170/17 «О Федеральном законе «Об образовании в Российской Федерации» (далее – Приложение к рекомендациям письма № ИР-170/17)
Положение о порядке организации и проведения самообследования в БУ ВО «Тотемский центр ППМСП»	Приказ директора БУ ВО «Тотемский центр ППМСП» от 30.12.2016 № 63 «Об утверждении локальных актов»	Пункты 3, 13 ч. 3 ст. 28, п. 3 ч. 2 ст. 29 Федерального закона «Об образовании в Российской Федерации», п. 19.13 Приложения к рекомендациям Письма Минобрнауки России от 01.04.2013 № ИР-170/17
Положение о промежуточной и итоговой аттестации детей	Приказ директора БУ ВО «Тотемский центр ППМСП» от 26 марта 2019 года № 13	Часть 3 ст. 17, п. 10 ч. 3 ст. 28, ч. 3 ст. 34, ч. 1 ст. 58 Федерального закона «Об образовании в Российской Федерации», п. 19.20 Приложения к рекомендациям Письма Минобрнауки России от 01.04.2013 № ИР-170/17
Кодекс этики и служебного поведения работников БУ ВО «Тотемский центр ППМСП»	Приказ директора БУ ВО «Тотемский центр ППМСП» от 29 декабря 2017 года № 60	Часть 4 ст. 47 Федерального закона «Об образовании в Российской Федерации»
Инструкция по пользованию персональным компьютером и ресурсами сети, проведению мониторинга информационной безопасности и антивирусного контроля в БУ ВО Тотемский центр ППМСП»	Утверждено директором БУ ВО «Тотемский центр ППМСП» 17 февраля 2017 года	Пункт 7 ч. 3 ст. 47 Федерального закона «Об образовании в Российской Федерации», п. 19.34 Приложения к рекомендациям Письма Минобрнауки России от 01.04.2013 № ИР-170/17
Положение проведения аттестации педагогических работников на соответствие занимаемой должности БУ ВО «Тотемский центр ППМСП»	Приказ директора БУ ВО «Тотемский центр ППМСП» от 27 декабря 2018 года № 61	Пункт 8 ч. 1 ст. 48, ч. 2 ст. 49 Федерального закона «Об образовании в Российской Федерации»

Положение о внутренней системе оценки качества образования Бюджетного учреждения Вологодской области «Тотемский центр психолого-педагогической, медицинской и социальной помощи»	Приказ директора БУ ВО «Тотемский центр ППМСП» от 30 декабря 2016 года №63	Пункт 13 ч. 3, ч. 7 ст. 28 Федерального закона «Об образовании в Российской Федерации», п. 19.23 Приложения к рекомендациям Письма Минобрнауки России от 01.04.2013 № ИР-170/17
Положение об организации питания детей и работников БОУ ВО «Тотемский центр ПМСС»	Утверждено директором БОУ ВО «Тотемский центр ПМСС» 21 ноября 2011 года	п. 19.25 Приложения к рекомендациям Письма Минобрнауки России от 01.04.2013 № ИР-170/17
Положение об оказании платных образовательных услуг БУ ВО Тотемский центр ППМСП»	Приказ директора БУ ВО «Тотемский центр ППМСП» от 30 декабря 2016 года № 63	п. 19,34, 19.51 Приложения к рекомендациям Письма Минобрнауки России от 01.04.2013 № ИР-170/17
Положение о создании условий для охраны здоровья обучающихся БОУ ВО «Тотемский центр ПМСС»	Утверждено приказом директора БОУ ВО «Тотемский центр ПМСС» от 26 декабря 2012 года №81	п. 19.36 Приложения к рекомендациям Письма Минобрнауки России от 01.04.2013 № ИР-170/17
Дополнительные общеобразовательные программы – дополнительные общеразвивающие программы социально-гуманитарной направленности: - «Курс на школу»	- Протокол педагогического совета БУ ВО «Тотемский центр ППМСП» № 3 от 31.08.2022	ст. 12 Федерального закона «Об образовании в Российской Федерации»

2. Аналитическая часть

2.1. Оценка образовательной деятельности

Предоставление образовательных услуг относится к основным видам деятельности учреждения, приносящим доход. В течение 2025 года в БУ ВО «Тотемский центр ППМСП» реализовывалась с обучающимися 1 дополнительная общеобразовательная общеразвивающая программа социально-гуманитарной направленности.

Зачисление детей производилось приказами директора на основании заявлений родителей.

Образовательная деятельность по дополнительной общеобразовательной общеразвивающей программе была направлена на:

- обеспечение необходимых условий и содействие разностороннему развитию личности ребенка,
- развитие работоспособности, формирование интеллектуальных предпосылок для начала систематического школьного обучения.

Для осуществления образовательной деятельности по дополнительным общеобразовательным общеразвивающим программам социально-гуманитарной направленности для детей (далее – ДОП) в БУ ВО «Тотемский центр ППМСП» (далее-Учреждение) создано структурное подразделение - отдел образовательной деятельности. Реализацию ДОП осуществляли 2 специалиста учреждения: 1 педагог-психолог, 1 учитель-логопед.

Сведения о реализуемых ДОП в отделе образовательной деятельности

№	Наименование дополнительной общеобразовательной общеразвивающей программы социально-гуманитарной направленности	Кем и когда утверждена	Возраст обуч-ся	Численность обуч-ся	Срок реализации	Форма обучения	Количество обучающихся, показавших высокую и позитивную динамику развития
Учитель-логопед Дурова Е. Н., педагог-психолог Корепова Л.В.							
	Курс на школу	Протокол педсовета № 3 от 31.08.2024	6-7 лет	17	9 месяцев	Очная/групповая	100%

Образовательная деятельность по ДОП была организована с 17 обучающимися из них 5 (25%) имели статус детей с ограниченными возможностями здоровья. Контингент детей, посещающих занятия в Учреждении, представлен одной возрастной группой: дошкольники - 100%. Мониторинг результативности реализации ДОП показал, что по результатам промежуточной аттестации у 100% обучающихся получена высокая и хорошая положительная динамика в развитии.

2.2. Оценка системы управления организацией

Управление Учреждением осуществляется в соответствии с законодательством Российской Федерации и Уставом Учреждения и строится на принципах единоначалия и коллегиальности (ПРИЛОЖЕНИЕ 1).

Непосредственное руководство и управление Учреждением осуществляет директор.

В соответствии с Уставом в Учреждении формируются коллегиальные органы управления, к которым относятся Общее собрание работников Учреждения, Управляющий совет Учреждения, Педагогический совет Учреждения.

В учреждение организованы и работают:

- Территориальная психолого-медико-педагогическая комиссия Вологодской области №3;
- Служба ранней помощи;
- Межкрупные методические объединения педагогов-психологов, учителей-логопедов (входят 38 специалистов 4 муниципальных округов Вологодской области).

Учреждение в полном объеме выполнило государственное задание и план финансово-хозяйственной деятельности в части поступления средств от приносящей доход деятельности.

Сведения об исполнении плана финансово-хозяйственной деятельности

№	Показатели исполнения плана финансово-хозяйственной деятельности	План на 2023 год (тыс. руб.)	Факт на 2023 год (тыс. руб.)	План на 2024 год (тыс. руб.)	Факт на 2024 год (тыс. руб.)	План на 2025 год (тыс. руб.)	Факт на 2025 год (тыс. руб.)	% исполнения в 2025 году
1	Выполнение плана поступления доходов от оказания услуг	419,5	366,1	419,00	286,61	300,00	559,41	186,47%
2	Выполнение плана поступления средств от прочей деятельности (пожертвования):	0	0					0%
3	Выполнение плана поступления средств от прочей деятельности (гранты)	2 600,00	2 600,00	2600,00	2600,00	0	0	0%
4	Пени, в связи с неисполнением условий договора подрячиком	0	0	0	0	0	0	0%
5	Доходы от выбытия активов	0,5	0,5	0,1	0	0	0	0%

В 2025 году у Учреждения отсутствовали нарушения и предписаний контролирующих органов.

Специалисты Учреждения активно осуществляли дессиминацию своего опыта работы, участвуя в профессиональных конкурсах, конференциях, семинарах и т.д. различного уровня, публикации статей и научно-методических разработок в различных изданиях (ПРИЛОЖЕНИЕ 3).

В 2025 году Учреждение приняло участие в реализации мини проекта по оказанию помощи родителям в развитии детей раннего возраста «МамаКлуб «Развиваемся вместе»» в рамках проекта "Живоносный источник: сохраняя традиции", победителя первого конкурса Президентских грантов 2024 года. Проведено 27 развивающих занятия с 19 детьми раннего возраста. Организовано 7 мастер-классов для мам из 19 семей, воспитывающих детей раннего. Реализация проекта «МамаКлуб «Развиваемся вместе»» позволила привлечь дополнительные федеральные финансовые средства на развитие Учреждения в объёме 30 000 рублей.

2.3. Оценка реализации государственного задания

В соответствии с приказом Департамента образования области от 27 декабря 2024 года № 2518 «Об утверждении государственного задания Бюджетному учреждению Вологодской области «Тотемский центр психолого-педагогической, медицинской и социальной помощи»» Учреждением в течение 2025 года оказывались следующие государственные услуги:

Государственная услуга из раздела 1: **психолого-медико-педагогическое обследование детей (дошкольное образование)**, в соответствии с показателем,

характеризующим условия её оказания, осуществлялась в центре психолого-педагогической, медицинской и социальной помощи. Государственную услугу получили 65 человек, при утверждённом показателе объёма услуги **65**, исполнено на отчётную дату 100% (отклонение, превышающее допустимое значение, составляет 0%).

Государственная услуга из раздела 2: **психолого-медико-педагогическое обследование детей (начальное общее образование)**, в соответствии с показателем, характеризующим условия её оказания, осуществлялась в центре психолого-педагогической, медицинской и социальной помощи. Государственную услугу получили 83 человека, при утверждённом показателе объёма услуги **83**, исполнено на отчётную дату 100% (отклонение, превышающее допустимое значение, составляет 0%).

Государственная услуга из раздела 3: **психолого-медико-педагогическое обследование детей (основное общее образование)** в соответствии с показателем, характеризующим условия её оказания, осуществлялась в центре психолого-педагогической, медицинской и социальной помощи. Государственную услугу получил 101 человек, при утверждённом показателе объёма услуги **105**, исполнено на отчётную дату 100% (отклонение, превышающее допустимое значение, составляет 0%).

Государственная услуга из раздела 4: **психолого-медико-педагогическое обследование детей (среднее общее образование)**, в соответствии с показателем, характеризующим условия её оказания, осуществлялась в центре психолого-педагогической, медицинской и социальной помощи. Государственную услугу получили 11 человек, при утверждённом показателе объёма услуги **11**, исполнено на отчётную дату 100% (отклонение, превышающее допустимое значение, составляет 0%).

Государственная услуга из раздела 5: **психолого-медико-педагогическое обследование детей (дошкольное образование)**, в соответствии с показателем, характеризующим условия её оказания, реализовывалась в организациях, осуществляющих образовательную деятельность (*- за исключением обучающихся образовательных организаций, функционирующих на территории города Тотьмы). Государственную услугу получили 480 человек, при утверждённом показателе объёма услуги **480**, исполнено на отчётную дату 100% (отклонение, превышающее допустимое значение, составляет 0%).

Государственная услуга из раздела 6: **психолого-медико-педагогическое обследование детей (начальное общее образование)**, в соответствии с показателем, характеризующим условия её оказания, реализовывалась в организациях, осуществляющих образовательную деятельность (*- за исключением обучающихся образовательных организаций, функционирующих на территории города Тотьмы). Государственную услугу получили 334 человека, при утверждённом показателе объёма услуги **340**, исполнено на отчётную дату 100% (отклонение, превышающее допустимое значение, составляет 0%).

Государственная услуга из раздела 7: **психолого-медико-педагогическое обследование детей (основное общее образование)**, в соответствии с показателем,

характеризующим условия её оказания, реализовывалась в организациях, осуществляющих образовательную деятельность (*- за исключением обучающихся образовательных организаций, функционирующих на территории города Готьмы). Государственную услугу получили 310 человек, при утверждённом показателе объёма услуги **310**, исполнено на отчётную дату 100% (отклонение, превышающее допустимое значение, составляет 0%).

Государственная услуга из раздела 8: **психолого-педагогическое консультирование обучающихся, их родителей (законных представителей) и педагогических работников (дошкольное образование)**, в соответствии с показателем, характеризующим условия её оказания, реализовывалась в центре психолого-педагогической, медицинской и социальной помощи. Государственную услугу получили 96 человек, при утверждённом показателе объёма услуги **96**, исполнено на отчётную дату 100% (отклонение, превышающее допустимое значение, составляет 0%).

Государственная услуга из раздела 9: **психолого-педагогическое консультирование обучающихся, их родителей (законных представителей) и педагогических работников (начальное общее образование)**, в соответствии с показателем, характеризующим условия её оказания, реализовывалась в центре психолого-педагогической, медицинской и социальной помощи. Государственную услугу получили 65 человек, при утверждённом показателе объёма услуги **65**, исполнено на отчётную дату 100% (отклонение, превышающее допустимое значение, составляет 0%).

Государственная услуга из раздела 10: **психолого-педагогическое консультирование обучающихся, их родителей (законных представителей) и педагогических работников (основное общее образование)**, в соответствии с показателем, характеризующим условия её оказания, реализовывалась в центре психолого-педагогической, медицинской и социальной помощи. Государственную услугу получили 44 человек, при утверждённом показателе объёма услуги **44**, исполнено на отчётную дату 100% (отклонение, превышающее допустимое значение, составляет 0%).

Государственная услуга из раздела 11: **психолого-педагогическое консультирование обучающихся, их родителей (законных представителей) и педагогических работников (среднее общее образование)**, в соответствии с показателем, характеризующим условия её оказания, реализовывалась в центре психолого-педагогической, медицинской и социальной помощи. Государственную услугу получили 11 человек, при утверждённом показателе объёма услуги **11**, исполнено на отчётную дату 100% (отклонение, превышающее допустимое значение, составляет 0%).

Государственная услуга из раздела 12: **психолого-педагогическое консультирование обучающихся, их родителей (законных представителей) и педагогических работников (дошкольное образование)**, в соответствии с показателем, характеризующим условия её оказания, реализовывалась в организациях, осуществляющих образовательную деятельность (*- за исключением обучающихся образовательных организаций, функционирующих на территории

города Тотьмы). Государственную услугу получили 100 человек, при утверждённом показателе объёма услуги **100**, исполнено на отчётную дату 100% (отклонение, превышающее допустимое значение, составляет 0%).

Государственная услуга из раздела 13: **психолого-педагогическое консультирование обучающихся, их родителей (законных представителей) и педагогических работников (начальное общее образование)**, в соответствии с показателем, характеризующим условия её оказания, реализовывалась в организациях, осуществляющих образовательную деятельность (*- за исключением обучающихся образовательных организаций, функционирующих на территории города Тотьмы). Государственную услугу получили 65 человек, при утверждённом показателе объёма услуги **65**, исполнено на отчётную дату 100% (отклонение, превышающее допустимое значение, составляет 0%).

Государственная услуга из раздела 14: **психолого-педагогическое консультирование обучающихся, их родителей (законных представителей) и педагогических работников (основное общее образование)**, в соответствии с показателем, характеризующим условия её оказания, реализовывалась в организациях, осуществляющих образовательную деятельность (*- за исключением обучающихся образовательных организаций, функционирующих на территории города Тотьмы). Государственную услугу получили 185 человек, при утверждённом показателе объёма услуги **185**, исполнено на отчётную дату 100% (отклонение, превышающее допустимое значение, составляет 0%).

Государственная услуга из раздела 15: **коррекционно-развивающая, компенсирующая и логопедическая помощь обучающимся (дошкольное образование)**, в соответствии с показателем, характеризующим условия её оказания, реализовывалась в центре психолого-педагогической, медицинской и социальной помощи. Государственную услугу получили 120 человек, при утверждённом показателе объёма услуги **120**, исполнено на отчётную дату 100% (отклонение, превышающее допустимое значение, составляет 0%).

Государственная услуга из раздела 16: **коррекционно-развивающая, компенсирующая и логопедическая помощь обучающимся (начальное общее образование)**, в соответствии с показателем, характеризующим условия её оказания, реализовывалась в центре психолого-педагогической, медицинской и социальной помощи. Государственную услугу получили 90 человек, при утверждённом показателе объёма услуги **90**, исполнено на отчётную дату 100% (отклонение, превышающее допустимое значение, составляет 0%).

Государственная услуга из раздела 17: **коррекционно-развивающая, компенсирующая и логопедическая помощь обучающимся (основное общее образование)**, в соответствии с показателем, характеризующим условия её оказания, реализовывалась в центре психолого-педагогической, медицинской и социальной помощи. Государственную услугу получили 40 человек, при утверждённом показателе объёма услуги **40**, исполнено на отчётную дату 100% (отклонение, превышающее допустимое значение, составляет 0%).

Все услуги оказывались детям и образовательным организациям соответственно на основании заявления в письменной форме и (или) заявки образовательной организации.

Проведение коррекционно-развивающих и компенсирующих занятий с обучающимися осуществлялась в 2025 году по 57 коррекционно-развивающим программам, принятым педагогическим советом Учреждения (ПРИЛОЖЕНИЕ 2) и утверждённым руководителем Учреждения. Занятия проводились в 7 кабинетах учреждений, где создана коррекционно-развивающая среда, содержащая необходимые материально-технические и информационно-методические ресурсы.

Оценка качества коррекционно-развивающей помощи обучающимся проводилась на основе результатов итоговой аттестации, которая показала, что 87 % детей получили выраженную высокую и позитивную динамику в развитии после прохождения занятий.

Результаты деятельности Учреждения по исполнению государственного задания в 2025 году, позволяет сделать вывод, что государственное задание Учреждением исполнено по всем видам государственных услуг.

По каждой государственной услуге в соответствии с Положением о внутренней системе оценки качества оказываемых услуг в БУ ВО Тотемский центр ППМСП» осуществлялся мониторинг удовлетворённости граждан качеством получаемой психолого-педагогической помощи. По результатам проведённого мониторинга средний по учреждению показатель удовлетворённости граждан качеством оказываемой психолого-педагогической и медико-социальной помощи составил 97,7% это на 0,3% ниже уровня прошлого года.

Диаграмма 1



2.4. Оценка качества кадрового обеспечения

Кадровое обеспечение БУ ВО «Тотемский центр ППМСП» соответствовало его основным целям, задачам и направлениям деятельности. Укомплектованность учреждения педагогическими кадрами составляет 86%. Имеется потребность в социальном педагоге (0,5 ставки), враче-неврологе (0,2 ставки), враче-психиатре (0,5 ставка), учитель-дефектолог (0,35 ставки). Все 100% специалистов психолого-педагогического профиля БУ ВО «Тотемский центр ППМСП» имеют высшее профессиональное образование. У 100% специалистов БУ ВО «Тотемский центр ППМСП» имеется высшая или первая квалификационная категория (ПРИЛОЖЕНИЕ 4). У 100% специалистов опыт работы по профессии в учреждениях образования и здравоохранения составляет более 5 лет.

Таблица 3

Общие сведения о кадровом составе работников

№	Особенности кадрового состава	Численность			
		кол-во работников	%	кол-во штатных единиц	%
1	Категория персонала				
	Административно - управленческий персонал	3	25	2,5	25
	Педагогический персонал	7	59	5,2	52
	Медицинский персонал	0	0	0	0
	Учебно-вспомогательный персонал и обслуживающий персонал	2	17	2,25	23
	Итого	12	100	9,95	100

Таблица 4

Характеристика педагогического состава работников по стажу и наградам

№	Стаж работы педагогического персонала	Кол-во работников	% от общего числа педагогических работников	Награды		
				Награды регионального уровня	Награды Министерства образования Вологодской области	Награды муниципальных органов, осуществляющих управление в сфере образования
1	До 5 лет	0	0	-	-	-
2	5-10 лет	1	14	-	-	-
3	10-15 лет	2	29	-	1	-

4	15-20 лет	2	29	-	1	1
5	Свыше 20 лет	2	29	-	1	1
6	всего	7	100	0	3	2

Совершенствование профессионального мастерства работников достигалось через участие специалистов в работе 2 всероссийских, региональных научно-практических конференциях, в 2 всероссийских и региональных конкурсах, 8 вебинарах различного уровня.

2.5. Оценка качества учебно-методического обеспечения

Методическая работа в учреждении организована в соответствии с современными требованиями, способствует росту профессионального мастерства специалистов, помогает решению актуальных проблем.

Работа со специалистами проводилась в соответствии с планом работы по следующим направлениям:

- информационно-методическое (инструктажи, консультации, помощь в планировании);
- теоретико-методическое (участие в работе семинаров, педсоветов, конференций, работа над темой по самообразованию);
- практико-методическое (посещение занятий специалистов, работа в межрайонных методических объединениях, проектах). Основными точками роста в учреждении качественного учебно-методического обеспечения являлись: методические объединения и проекты, содержащие инновационную деятельность.

С ноября 2017 года в Учреждении открыты межрайонные методические объединения педагогов-психологов и учителей-логопедов. Работа межрайонных методических объединений была направлена на формирование методической базы деятельности педагогов-психологов и учителей-логопедов, упорядочивание содержательной стороны их деятельности, формирование высокого уровня методической культуры специалистов, совершенствование профессиональных компетенций специалистов.

Работа методических объединений строится в соответствии с Положениями о межрайонных методических объединениях учителей-логопедов и педагогов-психологов, организована на основе планирования. Тематика заседаний составляется по запросам специалистов, заседания проводятся с использованием информационных технологий (используется программа Яндекс Телемост для удалённого участия специалистов из других муниципальных районов, составляются презентации к докладам, демонстрируется фото и видеосъемка). С включением специалистов методических объединений, успешно был проведён Открытый межрайонный инклюзивный концерт-конкурс для детей с речевыми и интеллектуальными нарушениями «Открытие» (ноябрь 2025)". Все мероприятия проводились в смешанном очно-дистанционном формате.

План работы методических объединений на 2025 год выполнен в полном объеме.

**Сведения о заседаниях межрайонных методических объединениях,
созданных в БУ ВО «Тотемский центр ППМСП»**

№	Темы заседаний методических объединений	Даты проведения заседаний	Количество участников
1	«Диагностический инструментарий в практике работы учителя-логопеда, учителя-дефектолога образовательной организации». В ноябре, в рамках всероссийской недели инклюзии «Открыто для всех» проведён	Январь 2025	18
2	«Психологические технологии профилактики употребления психоактивных веществ (ПАВ)»	19.02.2025	19
3	«Профилактика Интернет-рисков и угроз среди несовершеннолетних»	30.10.2025	22
4	«Психолого-педагогическое сопровождение детей с ограниченными возможностями здоровья в общеобразовательной организации. Эффективные решения в области развития инклюзии»	Ноябрь 2025	21

2.6. Оценка методического и информационного обеспечения

Информационно-методическое обеспечение определяется созданной современной информационно-образовательной средой, основными элементами которой в Учреждении являются:

- информационно-образовательные ресурсы в виде справочно-информационной и другой литературы, информационно-методические и дидактические материалы;
- информационно-образовательные ресурсы Интернета: разделы на сайте Учреждения, ссылки на информационные источники.

При отсутствии в Учреждении библиотеки, можно отметить, что обеспеченность специалистов учебно-методическими пособиями позволяет подходить с необходимым уровнем качества к решению поставленных перед Учреждением задач. В течение года Учреждение не приобрело информационно-методических пособий.

Информационно-методические ресурсы учреждения насчитывает 1132 наименования.

Из них:

- учебно-методическая литература: 423 штук;
- развивающие игры для детей дошкольного и младшего школьного возраста на электронных носителях: 75 штуки;
- развивающие игры для детей дошкольного, младшего и среднего школьного возраста: 638 штуки.

Учреждение обеспечено современной информационной базой:

- все кабинеты специалистов, используемые для работы с детьми оборудованы компьютерной техникой (15 единиц);
- кабинеты для групповой работы с детьми (4 кабинета) оборудованы интерактивными панелями;
- настроена электронная почта;
- создана локальная сеть;

- имеется 13 сертифицированных диагностических компьютерных кейсов;
- создана страничка в социальной сети: группа Вконтакте - БУ ВО «Тотемский центр ППМСП»;
- создан публичный канал в мессенджере МАХ - БУ ВО «Тотемский центр ППМСП»;
- специалисты имеют доступ к ресурсам Интернет (скорость соединения не менее 40 Мбит\сек);
- Центр имеет свой востребованный Официальный сайт (сетевое имя <http://www.tzpmss.edu35.ru>), обеспечивающий открытости доступность информации о деятельности учреждения для заинтересованных лиц.

2.7. Оценка материально-технической базы

Учреждение располагается в 2-х этажном здании площадью 238 м², подвального помещения не имеет. Периметр здания – 52 м. Вход/выход - один, аварийный – один. Подъездных коммуникаций нет. Год постройки здания 1939 год.

Учреждение по договору безвозмездного пользования объектом культурного наследия пользуется частью помещения площадью 22,1 м² под теплый гараж для автомашины, расположенного по адресу: Вологодская область, г. Тотьма, ул. Белоусовская д 28.

Образовательный процесс и оказание психолого-педагогической, медицинской и социальной помощи организовано в 7 кабинетах (ПРИЛОЖЕНИЕ 5).

В Учреждении только частично созданы условия для детей с ограниченными возможностями здоровья по обеспечению доступной безбарьерной среды – на 1 этаже здания расширены дверные проемы, убраны пороги.

В Учреждении соблюдаются меры противопожарной и электробезопасности. Имеются заключения о соответствии объекта защиты требованиям пожарной безопасности № 23 от 31 марта 2016 года. В Учреждении регулярно проводятся инструктажи по охране труда и технике безопасности, пожарной безопасности, с регистрацией в соответствующих журналах. Здание Учреждения оборудовано автоматической пожарной сигнализацией и системой оповещения и управления эвакуацией. В помещениях Учреждения расположены 8 первичных средств пожаротушения (огнетушителями). На всех этажах имеются планы эвакуации, инструкции по действиям в случае возникновения пожара. Два раза в год с сотрудниками Учреждения проводятся тренировочные эвакуации из условно горящего здания.

В Учреждении созданы необходимые безопасные условия для обучающихся. При поступлении на работу все работники учреждения предоставляют справку об отсутствии судимости. В здании имеется система видеонаблюдения, обеспечение пропускного режима и исключения бесконтрольного пребывания посторонних лиц в организации осуществляется 3 диспетчерами учреждения, прямая связь с Тотемским филиалом ФГКУ «УВО ВНГ России по Вологодской области» организована с использованием кнопки тревожной сигнализации. Здание Учреждения оборудовано системой охранной сигнализации.

В 2025 году в Учреждении несчастных случаев, случаев травматизма, чрезвычайных ситуаций не зарегистрировано.

Медицинское обслуживание организации осуществляется на основании договора на медицинское обслуживание от 29 декабря 2019 года № 21/20 с БУЗ ВО «Тотемская центральная районная больница». У каждого работника имеется медицинская книжка или паспорт здоровья.

В Учреждении соблюдены санитарно-гигиенические нормы образовательного процесса, что подтверждено санитарно-эпидемиологическим заключением от 05.04.2016 года № 35.ВЦ.02.000.М.000375.04.16.

Имеется акт готовности Учреждения к 2025-2026 учебному году (от 27 июня 2025 года). Помещения Учреждения снабжены системами центрального отопления, холодного водоснабжения, имеется канализация. Здание Учреждения оборудовано 2 туалетами на первом и втором этажах здания. Туалетная комната на первом этаже здания оборудована для детей с учётом требований безбарьерной среды. Естественное и искусственное освещение в основном соответствует требованиям к естественному, искусственному и совмещенному освещению общественных зданий и санитарным правилам. Окна кабинетов, где проводятся занятия с детьми, оборудованы регулируемыми солнцезащитными жалюзи светлых тонов, либо шторами. Все кабинеты Учреждения ежедневно проветриваются. В каждом кабинете имеется график проветривания помещения. Для хранения продуктов в учреждение имеется холодильник, для разогрева пищи - микроволновая печь. В Учреждение организован питьевой режим с использованием бутилированной питьевой воды. Уборка помещений Учреждения производится ежедневно влажным способом с применением моющих средств. Ковровые покрытия очищаются с использованием пылесоса. Питание обучающихся осуществляется на основании договора на организацию услуг питания от 24 февраля 2016 года с Тотемским районным потребительским обществом в его помещениях, находящихся не на территории Учреждения.

В соответствии с контрактом на оказание санитарно-эпидемиологических услуг в Учреждении осуществляются дератизационные, дезинсекционные, дезинфекционные работы ФБУЗ «Центр гигиены и эпидемиологии в Вологодской области».

2.8. Оценка функционирования внутренней системы оценки качества

Оценки качества деятельности Учреждения осуществлялась по следующим основными направлениям:

- Соблюдение нормативно-правового законодательства;
- Охрана здоровья обучающихся и работников Учреждения;
- Оснащенность образовательного процесса;
- Профессиональная компетентность педагогов;
- Состояние делопроизводства;
- «Обратная связь», полученная от обучающихся, их родителей (законных представителей), педагогов;

- Психологический климат и корпоративная культура Учреждения;
- Выполнение государственного задания;
- Образовательная, методическая, инновационная, консультационная, диагностическая, коррекционно-развивающая деятельность.

Функционирование внутренней системы оценки качества базируется на имеющихся в учреждении локальных актах: Положении о внутренней системе оценки качества оказываемых услуг в БУ ВО Тотемский центр ППМСП» и плане внутреннего контроля.

Внутренний контроль осуществляется в виде плановых или оперативных проверок.

Плановый контроль в Учреждении осуществлялся по следующим вопросам:

1. Комплектование групп
2. Расписание занятий
3. Годовые планы работы специалистов
4. График работы специалистов
5. Календарно-тематическое планирование.
6. Организация работы сайта.
7. Ведение отчётной документации (журналы учёта).
8. Оснащение Учреждения для ведения образовательной деятельности. Итоги инвентаризации.
9. Организация и проведение мероприятий для педагогов образовательных организаций.
10. Удовлетворённость граждан качеством государственных услуг.
11. Эффективность проводимых занятий с детьми.

Внутренний контроль в виде оперативных проверок осуществляется в целях установления фактов и проверки сведений о нарушениях, указанных в обращениях, обучающихся и их родителей или других граждан, организаций, урегулирования конфликтных ситуаций в отношениях между участниками образовательного процесса.

Оценка качества образования осуществляется через проведение текущего контроля успеваемости обучающихся, промежуточной и итоговой аттестации обучающихся, мониторинга удовлетворённости граждан качеством оказанных образовательных услуг, посещения занятий с обучающимися с целью оценки эффективности проводимых занятий, контроля текущей и отчётной документации.

По результатам мониторинга результативности освоения обучающимися ДОП было выявлено, что у 100% детей получены высокие и хорошие результаты обучения. Результаты анкетирования родителей также показывают, что 97% родителей (законных представителей) обучающихся удовлетворены качеством оказания образовательных услуг.

3. Результаты анализа показателей деятельности

По анализу проведённого самообследования Учреждения можно сделать следующие выводы:

- Учреждения в полном объёме, в соответствии с установленными показателями, выполнило государственное задание на 2025 год;

- доходы Учреждения от внебюджетной деятельности, в том числе и от оказания платных дополнительных услуг повысились на 49% (+272 796 рублей к уровню 2024 года);

- в Учреждения была успешно организована работа по реализации мини-проекта по оказанию помощи родителям в развитии детей раннего возраста «МамаКлуб «Развиваемся вместе» в рамках реализации проекта «Живоносный источник: сохраняя традиции», победителя первого конкурса Президентских грантов 2024 года (проведено 27 развивающих занятий с 19 детьми раннего возраста);

- Учреждение укомплектовано квалифицированными педагогическими кадрами, уровень образования которых соответствует требованиям занимаемых должностей. 70% специалистов Учреждения активно обобщают и распространяют свой опыт, принимая участие в межрайонных, региональных и всероссийских мероприятиях;

- в Учреждении сохраняются стабильными высокие показатели результативности реализации коррекционно-развивающих программ и ДОП (93%), а также высокий уровень удовлетворённости граждан качеством получаемых услуг в учреждении (97%);

- два специалиста учреждения приняли участие в региональном этапе Всероссийского конкурса профессионального мастерства «Педагог-психолог» и «Учитель-дефектолог» и стали призёрами конкурса, получив дипломы 3 степени.

Актуальным для дальнейшего устойчивого развития Учреждения является:

1) Обеспечить доступность оказания психолого-педагогической помощи участникам образовательных отношений. Для решения данной задачи планируется:

- посетить не менее 20 образовательных организаций в 4 муниципальных округах Вологодской области, в том числе образовательные организации, показавшие низкие результаты социально-психологического тестирования;

- продолжить внедрения и использование цифрового образовательного сервиса «Цифровой психолог»;

- активизировать работу по предоставлению платных услуг участникам образовательных отношений, с получением дохода от реализации услуг не менее 550 000 рублей;

- обеспечить оказание экстренной и кризисной психологической помощи участникам образовательных отношений, включая оказанию психолого-психотерапевтической и психолого-педагогической помощи участникам (ветеранам) СВО и членам их семей и др.;

2) Содействовать реализации системы мер в образовательных организациях Вологодской области, направленной на обеспечение психологической безопасности образовательной среды, в том числе в рамках Областного межведомственного плана дополнительных мероприятий по профилактике преступлений и правонарушений в отношении несовершеннолетних, в том числе преступлений против половой неприкосновенности, на 2026-2027 годы, Комплекса дополнительных мер Вологодской области, направленных на профилактику насилия и жестокого обращения в отношении несовершеннолетних, в том числе преступлений против

половой неприкосновенность, на 2025-2026 годы, Единого плана региональных мероприятий для обучающихся образовательных организаций Вологодской области на 2026 год. Для решения данной задачи планируется:

- принять участие в международной акции «16 дней против насилия»;
- организовать проведение родительских гостиных по вопросам профилактики жестокого обращения и насилия в отношении несовершеннолетних;
- организовать проведение профилактических занятий с обучающимися в образовательных организациях области по теме «Мои личные границы»;
- провести информирование несовершеннолетних, их родителей (законных представителей) о возможности обращения на горячую линию 122 и QR-коде «Сообщи об опасности» по вопросам жестокого обращения и насилия в отношении несовершеннолетних;
- осуществить направление родителей (законных представителей) и членов семей несовершеннолетних, состоящих на профилактическом учёте, на просветительские и профилактические занятия в Школах ответственного родительства;
- реализовать проведение областных мероприятий в рамках всероссийской недели психологии и др.

3) Осуществить полное исполнение государственного задания учреждения с использованием новых технологий оказания психолого-педагогической помощи детям (в том числе с использованием современного оборудования: интерактивного оборудования с программным обеспечением, дидактических и игровых пособий и др.) и обобщить опыт на уровне не ниже регионального.

4) Совершенствовать систему своевременного выявления и оказания ранней помощи детям-инвалидам, детям с ОВЗ, детям группы риска и семьям, их воспитывающих на основе межведомственного взаимодействия, в том числе через работу службы ранней помощи (с оказанием коррекционно-развивающей помощи не менее 20 детям) и через участие учреждения в социальных проектах, направленных на развитие ранней помощи детям.

Показатели деятельности БУ ВО «Тотемский центр ППМСП»

(по форме, утверждённой приказом Министерства образования и науки Российской Федерации от 10 декабря 2013 г. № 1324)

№ п/п	Показатели	Единица измерения	Значение показателя
1.	Образовательная деятельность		
1.1	Общая численность учащихся, в том числе:	человек	17
1.1.1.	Детей дошкольного возраста (3-7 лет)	человек	17
1.1.2.	Детей младшего школьного возраста (7-11 лет)	человек	0
1.1.3.	Детей среднего школьного возраста (11 - 15 лет)	человек	0
1.1.4.	Детей старшего школьного возраста (15 - 17 лет)	человек	0
1.2	Численность учащихся, обучающихся по образовательным программам по договорам об оказании платных образовательных услуг	человек	17

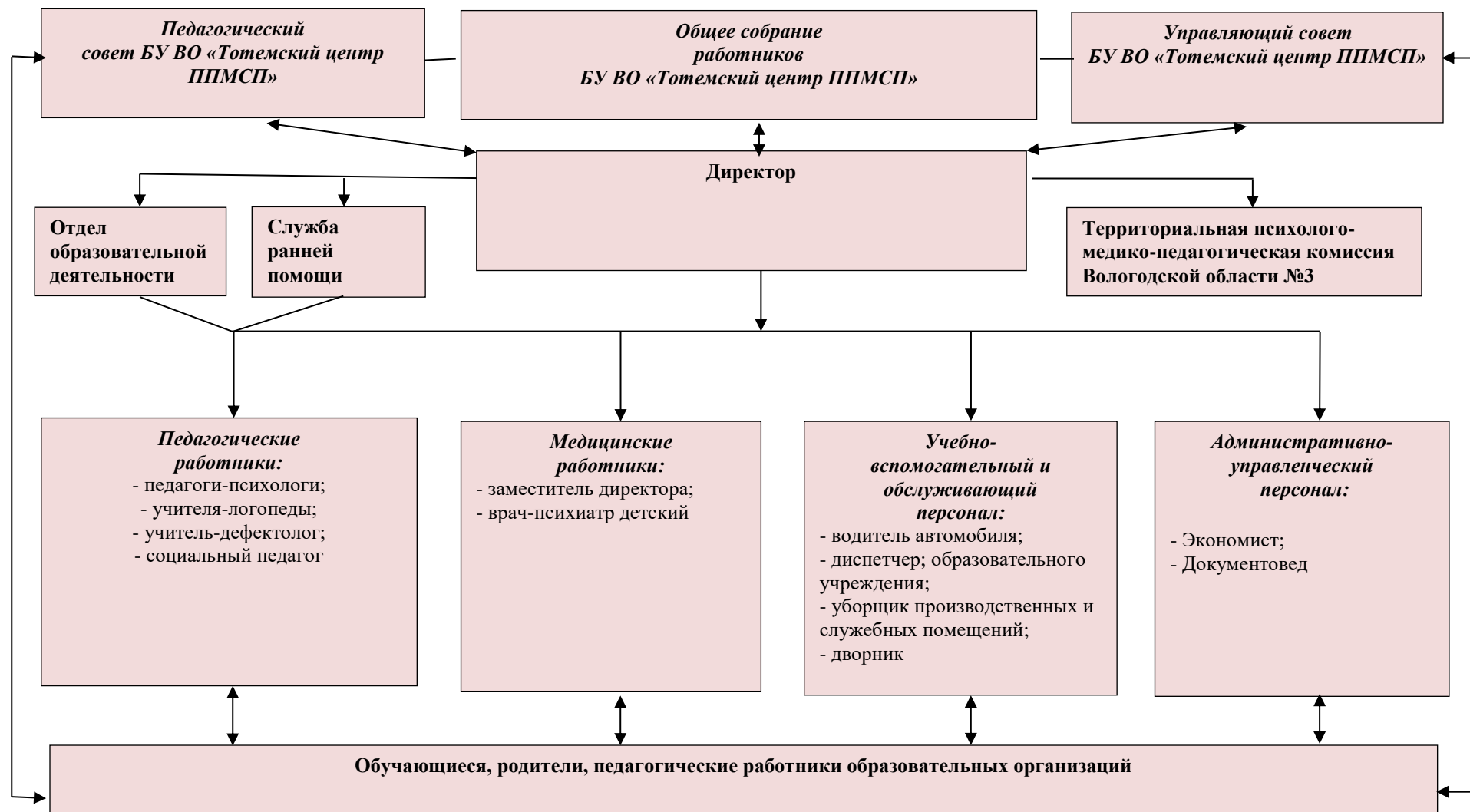
1.3	Численность/удельный вес численности учащихся, занимающихся в 2-х и более объединениях (кружках, секциях, клубах), в общей численности учащихся	человек/%	0/0
1.4	Численность/удельный вес численности учащихся с применением дистанционных образовательных технологий, электронного обучения, в общей численности учащихся	человек/ %	0/0
1.5	Численность/удельный вес численности учащихся по образовательным программам для детей с выдающимися способностями, в общей численности учащихся	человек/ %	0/0
1.6	Численность/удельный вес численности учащихся по образовательным программам, направленным на работу с детьми с особыми потребностями в образовании, в общей численности учащихся, в том числе:	человек/ %	4/24
1.6.1	Учащиеся с ограниченными возможностями здоровья	человек/ %	4/24
1.6.2	Дети-сироты, дети, оставшиеся без попечения родителей	человек/ %	0/0
1.6.3	Дети-мигранты	человек/ %	0/0
1.6.4	Дети, попавшие в трудную жизненную ситуацию	человек/ %	0/0
1.7	Численность/удельный вес численности учащихся, занимающихся учебно-исследовательской, проектной деятельностью, в общей численности учащихся	человек/ %	0/0
1.8	Численность/удельный вес численности учащихся, принявших участие в массовых мероприятиях (конкурсы, соревнования, фестивали, конференции), в общей численности учащихся в том числе:	человек/ %	5/30
1.8.1	На муниципальном уровне	человек/ %	5/30
1.8.2	На региональном уровне	человек/ %	0/0
1.8.3-	На межрегиональном уровне	человек/ %	0/0
1.8.4	На федеральном уровне	человек/ %	0/0
1.8.5	На международном уровне	человек/ %	0/0
1.9	Численность/удельный вес численности учащихся - победителей и призеров массовых мероприятий (конкурсы, соревнования, фестивали, конференции), в общей численности учащихся, в том числе:	человек/ %	0/0
1.9.1	На муниципальном уровне	человек/ %	0/0
1.9.2	На региональном уровне	человек/ %	0/0
1.9.3	На межрегиональном уровне	человек/ %	0/0
1.9.4	На федеральном уровне	человек/ %	0/0
1.9.5	На международном уровне	человек/ %	0/0

1.10	Численность/удельный вес численности учащихся, участвующих в образовательных и социальных проектах, в общей численности учащихся, в том числе:	человек/ %	0/0
1.10.1	Муниципального уровня	человек/ %	0/0
1.10.2	Регионального уровня	человек/ %	0/0
1.10.3	Межрегионального уровня	человек/ %	0/0
1.10.4	Федерального уровня	человек/ %	0/0
1.10.5	Международного уровня	человек/ %	0/0
1.11	Количество массовых мероприятий, проведенных образовательной организацией, в том числе:	единиц	0
1.11.1	На муниципальном уровне	единиц	0
1.11.2	На региональном уровне	единиц	0
1.11.3	На межрегиональном уровне	единиц	0
1.11.4	На федеральном уровне	единиц	0
1.11.5	На международном уровне	единиц	0
1.12	Общая численность педагогических работников	человек	7
1.13	Численность/удельный вес численности педагогических работников, имеющих высшее образование, в общей численности педагогических работников	человек/%	7/100
1.14	Численность/удельный вес численности педагогических работников, имеющих высшее образование педагогической направленности (профиля), в общей численности педагогических работников	человек/%	7/100
1.15	Численность/удельный вес численности педагогических работников, имеющих среднее профессиональное образование, в общей численности педагогических работников	человек/ %	0/0
1.16	Численность/удельный вес численности педагогических работников, имеющих среднее профессиональное образование педагогической направленности (профиля), в общей численности педагогических работников	человек/ %	0/0
1.17	Численность/удельный вес численности педагогических работников, которым по результатам аттестации присвоена квалификационная категория, в общей численности педагогических работников, в том числе:	человек/ %	7/100
1.17.1	Высшая	человек/ %	6/85
1.17.2	Первая	человек/ %	1/15
151.18	Численность/удельный вес численности педагогических работников в общей численности педагогических работников, педагогический стаж работы которых составляет:		

1.18.1	До 5 лет	человек/ %	0/0
1.18.2	Свыше 30 лет	человек/ %	1/15
1.19	Численность/удельный вес численности педагогических работников в общей численности педагогических работников в возрасте до 30 лет	человек/ %	0/0
1.20	Численность/удельный вес численности педагогических работников в общей численности педагогических работников в возрасте от 55 лет	человек/ %	0/0
1.21	Численность/удельный вес численности педагогических и административно-хозяйственных работников, прошедших за последние 5 лет повышение квалификации/профессиональную переподготовку по профилю педагогической деятельности или иной осуществляемой в образовательной организации деятельности, в общей численности педагогических и административно-хозяйственных работников	человек/ %	9/90
1.22	Численность/удельный вес численности специалистов, обеспечивающих методическую деятельность образовательной организации, в общей численности сотрудников образовательной организации	человек/ %	1/8
1.23	Количество публикаций, подготовленных педагогическими работниками образовательной организации:		
1.23.1	За 3 года	единиц	1
1.23.2	За отчетный период	единиц	0
1.24	Наличие в организации дополнительного образования системы психолого-педагогической поддержки одаренных детей, иных групп детей, требующих повышенного педагогического внимания	да/нет	да
2.	Инфраструктура		
2.1	Количество компьютеров в расчете на одного	единиц	2
2.2	Количество помещений для осуществления образовательной деятельности, в том числе:	единиц	7
2.2.1	Учебный класс	единиц	7
2.2.2	Лаборатория	единиц	0
2.2.3	Мастерская	единиц	0
2.2.4	Танцевальный класс	единиц	0
2.2.5	Спортивный зал	единиц	0
2.2.6	Бассейн	единиц	0
2.3	Количество помещений для организации досуговой деятельности учащихся, в том числе:	единиц	0

2.3.1	Актовый зал	единица	0
2.3.2	Концертный зал	единиц	0
2.3.3	Игровое помещение	единица	1
2.4	Наличие загородных оздоровительных лагерей, баз отдыха	да/ <u>нет</u>	нет
2.5	Наличие в образовательной организации системы электронного документооборота	<u>да</u> /нет	нет
2.6	Наличие читального зала библиотеки, в том числе:	да/ <u>нет</u>	нет
2.6.1	С обеспечением возможности работы на стационарных компьютерах или использования переносных компьютеров	да/ <u>нет</u>	нет
2.6.2	С медиатекой	да/ <u>нет</u>	нет
2.6.3	Оснащенного средствами сканирования и распознавания текстов	да/ <u>нет</u>	нет
2.6.4	С выходом в Интернет с компьютеров, расположенных в помещении библиотеки	да/ <u>нет</u>	нет
2.6.5	С контролируемой распечаткой бумажных материалов	да/ <u>нет</u>	нет
2.7	Численность/удельный вес численности учащихся, которым обеспечена возможность пользоваться широкополосным Интернетом (не менее 2 Мб/с), в общей численности учащихся	человек/ %	0/0

Структура управления БУ ВО «Тотемский центр ППМСП»



Перечень реализуемых коррекционно-развивающих программа и их результативность

№	Наименование программы	Возраст обучающихся	Численность обучающихся	Срок реализации (месяцев)	Форма проведения занятий (/индивидуальная-групповая)	% детей, показавших позитивную динамику развития
Учитель-логопед Кремлева С.В.						
1	«Плавная речь»	5-6 лет	1	4 месяца	Индивидуальная	100
2	«Коррекция фонетического строя речи у детей старшего дошкольного и младшего школьного возраста»	6-9 лет	11	4 месяца	Групповая/индивидуальная	100
3	«Познавайка-2»	4-5 лет	2	4 месяца	Групповая	100
4	«Звуки и буквы 1»	5-6 лет	5	4 месяца	Групповая	60
Педагог-психолог Корепова Л.В.						
5	Один за всех и все за одного	5-7 лет	11	3 месяца	Групповая	77%
6	Гармония -1	6-8 лет	2	3 месяца	Групповая	100%
7	«Как правильно общаться?»	9-11 лет	5	4 месяца	Групповая	60%
8	Развитие у школьников мыслительных операций - 1	9-11 лет	2	4 месяца	Групповая	50%
9	Шаг за шагом - 1	3-4 года	3	4 месяца	Групповая	77%
10	Как прекрасен этот мир	14-18 лет	1	2 месяца	Индивидуальная	100%
11	«Дом моего Я»	9-11 лет	1	2 месяца	Индивидуальная	100%
12	«Я познаю мир - 1»	10-11 лет	1	3 месяца	Индивидуальная	100%
13	Коррекция страхов и тревожности у младших школьников	8-12 лет	2	4 месяца	Индивидуальная	100%
14	Коррекция и развитие мыслительных процессов - 2	10-13 лет	2	5 месяца	Групповая	100%
15	Будь внимателен - 2	7-9 лет	5	4 месяца	Групповая	80%
16	Супервнимание 1	7-9 лет	5	3 месяца	Групповая	80%
17	Первые шаги в мир - 2	3-5 лет	7	4 месяца	Групповая	100%
Учитель-логопед Дурова Е.Н.						
18	«Букварёнок-1»	7-8 лет	1	4 месяца	групповая/ индивидуальная	100
19	«Коррекция устной и письменной речи у младших школьников -1,2»	8-9 лет	10	4 месяца	групповая/ индивидуальная	100
20	«Развитие фонематического слуха у дошкольников-2»	4-5 лет	7	5 месяца	Групповая	100
21	«Раз-словечко, два-словечко-2»	3-4 года	5	5 месяца	Групповая	100
22	«Плавная речь»	3-5 лет	1	3 месяца	Индивидуальная	100
23	«Развитие экспрессивной речи у дошкольников -2»	5-6 лет	4	5 месяца	групповая/индивидуальная	75
24	«Коррекция фонетического строя речи у детей старшего дошкольного и младшего школьного возраста»	5-7 лет	12	4 месяца	Индивидуальная	100
25	«Развитие экспрессивной речи у дошкольников -1»	5-6 лет	6	2 месяца	Групповая	100

Учитель-дефектолог Брюханова Т.А.						
26	«Умелые пальчики»	1,3-4 лет	1	5 месяца	Индивидуальная	100
27	«Считалочка»	4-5 лет	2	5 месяца	Индивидуальная	50
28	«Развитие памяти у детей младшего школьного возраста-1»	8-11 лет	15	5 месяца	Групповая	100
29	«Думай, играй, развивайся 1»	7-11 л	1/4	4 месяца	индивидуальная/групповая	100
30	«Коррекция устной и письменной речи у школьников -2»	9-11л	1	4 месяца	Индивидуальная	100
31	«Хрусталик 4»	2-7 л	1	5 месяца	Индивидуальная	100
32	«Шаг за шагом-2»	6-7 л	2	5 месяца	Групповая	100
33	«Развитие познавательных способностей у детей младшего школьного возраста с ЗПР в 1 – 4 классах»	7-10 л	1	4 месяца	Индивидуальная	100
34	«Развитие познавательных процессов у детей с интеллектуальными нарушениями»	11-16 л.	1	4 месяца	Индивидуальная	100
Социальный педагог Рожина С.Е.						
35	«Гармония -2»	6-8 лет	6	4 месяца	Групповая	100%
36	«Тропинка к своему Я»	7-11 лет	6	4 месяца	Групповая	80%
37	Азбука общения-2»	7-11 лет	6	4 месяца	Групповая	80%
38	«Поверь в себя»	11-15 лет	3	4 месяца	Групповая	66%
39	«Развитие умения управлять собой у старших дошкольников – 2»	6-7 лет	2	4 месяца	Индивидуальная	50%
40	«Профилактика школьной дезадаптации»	6-7 лет	4	4 месяца	Групповая	100%
41	«Гармония - 1»	6-7 лет	7	4 месяца	групповая/индивидуальная	100%
42	«Уроки общения»	11-16 лет	6	4 месяца	Групповая	66%
43	«Я умею сотрудничать»	8-11 лет	6	4 месяца	Групповая	66%
Педагог-психолог Шихова С.И.						
44	«Солнечные ступеньки – 1»	2-3 лет	26	4 месяца	групповая/ индивидуальная	80%
45	«Первые шаги в мир – 1»	3-5 лет	16	4 месяца	групповая/ индивидуальная	100%
46	«Развитие умения управлять собой у старших дошкольников»	4-6 лет	7	4 месяца	Групповая	80%
47	«Будь внимателен – 1»	7-9 лет	4	4 месяца	Групповая	100%
48	«Учимся думать и фантазировать - 1»	9-11 лет	4	4 месяца	Групповая/индивидуальная	100%
49	«Шаг за шагом - 1»	11-16 л.	1	4 месяца	Индивидуальная	100
50	«Развитие социально-бытовой ориентировки у школьников – 2»	3-4 лет	1	4 месяца	Индивидуальная	0
51	«Думай, играй, развивайся»	6-8 лет	3	4 месяца	Групповая	100
Педагог-психолог Рудько В.С.						
52	«Первые шаги в мир – 2»	5-6 лет	3	4 месяца	Групповая	100
53	«Первые шаги в мир – 1»	5-6 лет	2/4	4 месяца	Индивидуальная/групповая	100
54	«Развитие умения управлять собой у старших дошкольников - 2»	5-6 лет	2	4 месяца	Очная/групповая	100
55	«Развитие умения управлять собой у старших дошкольников -1»	4-6 лет	4	4 месяца	Групповая	75
56	«Развитие у школьников мыслительных операций- 2»	6-7 лет	2	4 месяца	Групповая	100
57	«Гармония – 2»	5-6 лет	1	4 месяца	Индивидуальная	100

Сведения о распространении педагогического опыта специалистами БУ ВО «Тотемский центр ПМСП»

№	Наименование мероприятия	Дата и место проведения	Уровень	Должность, Ф.И.О. специалиста	Результат
1	VII региональная научно-практическая конференция «Эффективные практики оказания услуг психолого-педагогической, методической и консультационной помощи семьям, имеющим детей»	Декабрь 2025	Областной	Учитель-логопед Дурова Е.Н.	Сертификат участника
				Педагог-психолог Корепова Л.В.	Сертификат участника
				Педагог-психолог Шихова С.И.	Сертификат участника
2	X региональный конкурс «Здоровье и безопасность: методические ресурсы -2025/2026	Декабрь 2025	Областной	Педагог-психолог Шихова С.И.	Диплом призёра 3 степени
3	V Региональный этап Всероссийского конкурса «Педагог-психолог России»	Апрель 2025	Всероссийский	Педагог-психолог Шихова С.И.	Сертификат участника
4	Межрайонное методическое объединение педагогов-психологов, социальных педагогов по теме: «Профилактика Интернет-рисков и угроз среди несовершеннолетних»	Октябрь 2025	Межокружной	Педагог-психолог Шихова С.И.	Сертификат участника
5	Областное методического объединения руководителей и специалистов ПМПК.	Февраль 2025	Областной	Педагог-психолог Корепова Л.В.	Сертификат участника. «Эффективное сопровождение»
				Учитель-логопед Дурова Е.Н.	Сертификат участника. «Эффективное сопровождение»
		Ноябрь 2025		Социальный педагог Рожина С.Е.	Сертификат участника. «Педагогические лайфхаки»
				Учитель-логопед Дурова Е.Н.	Сертификат участника. «Педагогические лайфхаки»
6	Всероссийский конкурс для специалистов и организаций, реализующих программы по социализации подростков (сертификат участника).	Ноябрь 2025	Всероссийский	Социальный педагог Рожина С.Е.	Сертификат участника
7	Региональный конкурс методических разработок образовательных организаций в номинации «Профилактика социально - негативных явлений среди несовершеннолетних»	Ноябрь 2025	Областной	Социальный педагог Рожина С.Е.	Сертификат участника. Выступление по теме «Работа с родителями по профессиональной ориентации обучающихся»

Сведения об образовании и квалификации специалистов БУ ВО «Тотемский центр ПМСП»

N	ФИО педагогического, медицинского работника	Должность	Сведения о профессиональном образовании	Квалификационная категория	Сведения о прохождении переподготовки	Сведения об освоении программ повышения квалификации (место обучения, сроки обучения, тема, количество часов обучения)
1	Дурова Елена Николаевна	Учитель-логопед	Череповецкий государственный университет, 1997г., специальность по диплому: «Коррекционная педагогика и специальная психология (дошкольная)»	Высшая квалификационная категория	АОУ ВО ДПО «Вологодский институт развития образования», 2019 г., Дополнительная профессиональная программа профессиональной переподготовки «Дефектология. Логопедия»	<p>- ГБОУ ВПО г. Москвы «Московский городской педагогический университет», 2015г., «Деятельность психолого-медико-педагогических комиссий на современном этапе развития образования», 72 ч.;</p> <p>- ФГБОУВО «Московский государственный психолого-педагогический университет», 2016 г., «Использование в работе новых классификаций и критериев для формирования заключений психолого-медико-педагогических комиссий»;</p> <p>- РУДН, 2017 г., "Использование в работе руководителей и специалистов психолого-медико-педагогических комиссий пакетов диагностических методик", 72 ч., удостоверение № упк 17 057786;</p> <p>- РУДН, 2017 г., "Использование в работе специалистов психолого-медико-педагогических комиссии новых классификаций и критериев для формирования заключений", 72 ч., удостоверение № упк 17 059620</p> <p>- АОУ ВО ДПО «Вологодский институт развития образования», 2019 г., «Психолого-педагогическая, методическая и консультативная помощь гражданам, имеющим детей», 72 ч., удостоверение № 795 вб</p> <p>- ФГБНУ «Институт коррекционной педагогики Российской академии образования», 2021 г., «Современные подходы к коррекции дисграфии и дислексии», 72 ч., удостоверение №111/06-ГЗ/ДПО</p>
2	Кремлёва Светлана Валентиновна	Учитель-логопед	Череповецкий государственный педагогический	Высшая квалификационная категория	нет	- ФГБОУ ВПО «Череповецкий государственный университет», 2013 г., «Современные подходы в работе учителя-логопеда в ДОУ общеразвивающего, комбинированного и компенсирующего вида», 72.ч.

			институт им. Луначарского, 1996г., специальность по диплому: «Дефектология дошкольная»			- АОУ ВО ДПО «ВИРО», 2015г., «Создание единого образовательного пространства в условиях реализации ФГОС ДО (учителя-логопеды)», 42 ч.
3	Корепова Любовь Викторовна	Педагог-психолог	ФГ БОУ ВПО «Вологодский государственный педагогический университет», 2012г., специальность по диплому: «Педагогика и психология»	Высшая квалификационная категория	нет	<p>- АОУ ВО «ВИРО», 2014г., «Профилактика употребления психоактивных веществ среди подростков и молодежи», 72 ч.;</p> <p>- НОУ ДПО «ИППИ», 2014г., «Психологическая помощь клиентам с суицидальным поведением», 32 ч.;</p> <p>- АОУ ВО ДПО «ВИРО», 2015г., «Психологическая помощь несовершеннолетним — потерпевшим, свидетелям преступлений», 72 ч.</p> <p>- ГБОУ ВПО МГППУ, 2015г., «Организация инклюзивного образования детей-инвалидов, детей с ОВЗ в общеобразовательных организациях», 72ч., удостоверение № 20/12382</p> <p>- ФГБОУВО «Московский государственный университет», 2019 г., «Навигации, консультирование родителей, воспитывающих детей с разными образовательными потребностями и оказание им информационно-методической помощи (обучение специалистов организаций, оказывающих услуги психолого-педагогической, методической и консультативной помощи и реализующих информационно-просветительскую поддержку родителей)», 72 ч., удостоверение № 01895-пк-2019</p> <p>- АОУ ВО ДПО «ВИРО», 2020 г., «Оказание услуг психолого-педагогической, методической и консультативной помощи родителям (законным представителям) специалистами образовательных организаций», 16 ч., удостоверение №202вб.</p> <p>- ФГБНУ «ИКП РАО», 2023 г., «Организационно-методическое обеспечение реализации федерального проекта «Современная школа» национального проекта «Образование» по оказанию услуг психолого-педагогической, методической и консультационной помощи родителям (законным представителям) детей, а также гражданам желающим принять</p>

						<p>на воспитание в свои семьи детей, оставшихся без попечения родителей», 16 часов, удостоверение №2023000105</p> <p>- БУ ВО «Областной центр ППМСП», 2024 г., «Психолого-педагогическая помощь участникам образовательных отношений в кризисных ситуациях», 36 часов. Удостоверение.</p> <p>- Институт практической психологии «Иматон», 2025 г., «Психологическая экспертиза детско-родительских отношений при проведении судебных и досудебных разбирательств». 24 часа, удостоверение.</p>
4	Рожина Светлана Евгеньевна	Социальный педагог	ФГ БОУ ВПО «Вологодский государственный педагогический университет», 2014г., специальность по диплому: «Педагогика и психология»	Высшая квалификационная категория	нет	<p>- ФГАОУ ВО «Северо – Кавказский федеральный университет», 2015 г., «Организация получения образования детьми с ограниченными возможностями здоровья и инвалидностью в общеобразовательных организациях», 72ч., удостоверение №12420</p> <p>- АОУ ВО ДПО «Вологодский институт развития образования», 2019 г., «Психолого-педагогическая, методическая и консультативная помощь гражданам, имеющим детей», 72 ч., удостоверение № 863 вб.</p> <p>- ФГБОУВО «Московский государственный психолого-педагогический университет», 2021 г., «Психолого-педагогическая, методическая и консультативная помощь родителям детей с особыми образовательными потребностями, а также гражданам, желающим принять на воспитание в свои семьи детей, оставшихся без попечения родителей», 72ч., удостоверение у-21-43202.</p> <p>- ФГБОУВО «Московский государственный психолого-педагогический университет», 2024 г., «Навигация и консультирование родителей (законных представителей), а также лиц, желающих принять на воспитание в свои семьи детей, оставшихся без попечения родителей», 72 ч., удостоверение № 06-ГЗ/ДПО/857.</p> <p>- «Профилактика суицидального поведения несовершеннолетних</p>
5	Брюханова Татьяна Анатольевна	Учитель-дефектолог	Череповецкий государственный педагогический институт им. Луначарского, 1991г.,	Высшая квалификационная категория	АОУ ВО ДПО «Вологодский институт развития образования»,	<p>- ФГБОУВО «Московский государственный психолого-педагогический университет», 2021 г., «Психолого-педагогическая, методическая и консультативная помощь родителям детей с особыми образовательными потребностями, а также гражданам, желающим принять на воспитание в</p>

			специальность по диплому: «Педагогика и методика начального обучения»		2019 г., Дополнительная профессиональная программа профессиональной переподготовки «Дефектология. Логопедия	свои семьи детей, оставшихся без попечения родителей», 72ч., удостоверение у-21-43094. - ООО «Центр инновационного образования и воспитания», 2021 г., «Коррекционная педагогика и особенности образования и воспитания детей с ОВЗ», 73 ч., удостоверение №526-2400563.
6	Рудько Виктория Сергеевна	Педагог-психолог	ФГ БОУ ВПО «Вологодский государственный педагогический университет», 2011г., специальность по диплому: «Педагогика и психология»	1 категория	нет	- АОУ ВО ДПО «ВИРО», 2020 г., «Оказание услуг психолого-педагогической, методической и консультативной помощи родителям (законным представителям) специалистами образовательных организаций», 16 ч.
7	Шихова Светлана Ивановна	Педагог-психолог, учитель-дефектолог	ФГ БОУ ВПО «Вологодский государственный педагогический университет», 2012г., специальность по диплому: «Педагогика и психология»	Высшая квалификационная категория	ООО «ЦНОИ» 2025 г., Дополнительная профессиональная программа профессиональной переподготовки «Психолого-педагогическое образование: учитель-дефектолог. Работа с обучающимися с нарушением слуха»	- ООО «Высшая школа делового администрирования», 2025 г., «Организация деятельности педагога-психолога в образовательной организации», 36 ч., удостоверение №0338682

Сведения о материально-технической базе БУ ВО «Тотемский центр ППМСП»

Наименование оборудованных учебных кабинетов, объектов для проведения практических занятий с перечнем основного оборудования (*- основное средство)		Фактический адрес учебных кабинетов, форма владения, пользования.
Перечень основного оборудования	Методические материалы для проведения практических занятий	
Кабинет № 1, площадь 19 кв. м – кабинет учителя-логопеда (психолого-медико-педагогической комиссии)		
<ol style="list-style-type: none"> 1. Шкаф-купе* – 1 штука 2. Шкаф металлический* – 2 штуки 3. Стол однотумбовый* – 1 штука 4. Стол компьютерный* – 1 штука 5. Стул* – 1 штука 6. Кресло руководителя* – 1 штука 7. Кресло компьютерное* – 1 штука (приобретение в 2022 г.) 8. Компьютер в сборе* – 1 штука 9. МФУ (МФУ Brother)* – 1 штука 10. Стул SK2* – 2 штуки 11. Облучатель рециркулятор ОРБпБ 01 с платформой* – 1 штука 12. Тумба- 1 штука 13. Стул мягкий – 1 штука 14. Лампа настольная офисная – 1 штука 15. Телефонный аппарат «Самсунг» - 1 штука 16. Зеркало настенное 50*100 – 1 штука 17. Ламповый светильник (люминесцентный) настенный – 1 штука 18. Доска магнитно-маркерная- 1 штука 19. Ноутбук 	<ol style="list-style-type: none"> 1. Комплект развивающих игрушек и игрового оборудования (дидактический стол – 2 штуки, 4 стула, комплект настольных игр)* - 1 штука 2. Комплект развивающих игрушек и игрового оборудования (дидактический стол, набор карточек с играми и заданиями с методикой «Развитие и коррекция речи детей 4-8 лет»)* – 1 штука 3. Настольные игры, игрушки, дидактический и раздаточный материал для занятий, методические пособия – 200 штук 4. Диагностический инструментарий – 5 штук 5. Зонд логопедический постановочный (Комплект 7 шт + футляр для хранения)* – 1 штука (приобретение в 2019 году) 6. Индукционная система для слабослышащих – 1 штука 7. Планшет для обучения чтению, письму и развитию речевого общения у неговорящих детей – 1 штука 8. Портативный цифровой увеличитель – 1 штука 	161300, Вологодская область, г. Тотьма, ул. Ключихина, д 2. Оперативное управления БУ ВО «Тотемский центр ППМСП»
Кабинет № 2, площадь 11,25 кв. м – кабинет педагога-психолога		
<ol style="list-style-type: none"> 1. Стол компьютерный* – 1 штука 2. Шкаф комбинированный* – 1 штука 3. Кресло* – 1 штука (приобретение в 2022 г.) 4. Шкаф двухстворчатый* – 1 штука 5. Тумба выкатная* – 1 штука 6. Стул* – 1 штука 7. Компьютер* – 1 штука 8. Многофункциональное устройство Epson L605 9. Жалюзи горизонтальные* – 1 штука 10. Веб-камера со встроенным микрофоном* – 1 штука 11. Телефон – 1 штука 12. Лампа настольная – 1 штука 13. Кресла – 2 штуки 	<ol style="list-style-type: none"> 1. Настенный модуль "Сравнивание цветов"* – 1 штука 2. Настенный модуль с объемными телами и зеркалом* – 2 штука 4. Комплект развивающих игрушек и игрового оборудования (дидактический стол -1 штука, стулья – 2 штуки, комплект развивающих пособий)* – 1 штука 5. Настольные игры, игрушки, дидактический и раздаточный материал для занятий, методические пособия – 34 штуки 6. Диагностический инструментарий – 21 штука 	

14. Тумба - 1 штука		
Кабинет № 3, площадь 15 кв. м – кабинет педагога-психолога		
<ol style="list-style-type: none"> 1. "М" Шкаф для одежды* – 1 штука 2. Тумба выкатная с замком* – 1 штука 3. Кресло – 1 штука (приобретение в 2022 г.) 4. Стол детский* – 1 штука (приобретение в 2019 году) 5. Стол детский* – 1 штука (приобретение в 2019 году) 6. Шкаф двухстворчатый* – 1 штука 7. Стол приставной* – 1 штука 8. Стол* – 2 штука 9. Стул* – 1 штука 10. Рабочее место "Компьютер"-1 штука (замена в 2023 г) 11. МФУ Brother* – 1 штука (приобретение в 2022 г.) 12. Планшеты Sand Art и цветотерапия* – 2 штука 13. Стул ученический* – 3 штука 14. Стул детский* – 2 штука (приобретение в 2019 году) 15. Кресло – 2 штуки 16. Ноутбук-1 штука 	<ol style="list-style-type: none"> 1. Планшеты Sand Art и цветотерапия* – 1 штука 2. Планшеты Sand Art и цветотерапия* – 1 штука 3. Настольные игры, игрушки, дидактический и раздаточный материал для занятий, методические пособия – 24 штук 4. Диагностический инструментарий – 26 штук 5. Программно-аппаратные комплексы БОС для диагностики и коррекции психоэмоциональной сферы – 1 штука 	
Кабинет № 4, площадь 34,2 кв. м – сенсорная комната (кабинет профилактики и психокоррекции)		
<ol style="list-style-type: none"> 1. Стол трансформер* – 6 штука 2. Детская игровая стенка* – 1 штука 3. Ноутбук Samsung NP-R530-JTO3i3-350M/3G/250/DVDRW/nV 310M 512/WIFI/W7NB/15.6" YD L* – 1 штука 4. Безкаркасное кресло-мешок* – 6 штука 5. Проектор с экраном и ИБП* – 1 штука 6. Жалюзи вертикальные* – 5 штука 7. Ковёр – 1 штука 8. Мольберт – 1 штука 	<ol style="list-style-type: none"> 1. Игровой комплекс с бассейном* – 1 штука 2. Обучающие материалы Фридриха Фребеля* – 1 штука (приобретено в 2019 году) 3. Дидактическая черепаха* – 1 штука 4. Центр "Песок-вода"* – 1 штука (приобретено в 2019 году) 5. Фитбол* – 2 штука 6. Комплект развивающих игрушек и игрового оборудования* – 1 штука 7. Тактильно-световая пузырьковая труба – 2 штуки 8. Аппарат аэроинопрофилактики – 1 штука 9. Настольные игры, игрушки, дидактический и раздаточный материал для занятий, методические пособия – 220 штук 10. Виртуальная волшебная комната (проекционный дизайн) Комплект оптимальный – 1 штука 11. Методика "Песочная магия" (наборы фигур) – 1 штука 12. Воздушно-пузырьковая колонна – 2 штуки <ol style="list-style-type: none"> 13. Фиброоптический модуль – 1 штука 14. Тактильный комплекс «Солнышко» - 1 штука 15. Тактильная дорожка – 1 штука 16. Интерактивная сенсорная панель InterTouch – 1 штука 17. Жидкая плитка для пола (ковёр из 6 матов с цветным наполнителем-гелем) – 1 штука 	
Кабинет № 10, площадь 31,5 кв. м – дополнительного образования и развития		
<ol style="list-style-type: none"> 1. Детская стенка для игротеки и леготеки* – 1 штука 	<ol style="list-style-type: none"> 1. Чаша-балансир* – 2 штуки 	

<ol style="list-style-type: none"> 2. Тумба с дверцами* – 2 штуки (приобретено в 2019 году) 3. Стол письменный* – 4 штука (в комплекте 2 стула) 4. Стол компьютерный* – 1 штука 5. Тумба выкатная с замком* – 1 штука 6. Кресло компьютерное* – 1 штука (приобретено в 2022 году) 7. Кресло* – 10 штук 8. Стул* – 1 штука 9. Интерактивная доска* – 1 штука (приобретено в 2019 году) 10. Ноутбук (для компьютерной диагностики)* – 1 штука 11. Компьютер в комплекте с программным обеспечением* – 1 штука 12. Принтер струйный (портативный) Epson L605* – 1 штука 13. Флипчарт – 1 штук 14. Шкаф - 4 штук 15. Интерактивный проектор – 1 штука 	<ol style="list-style-type: none"> 2. Детский развивающий планшет* – 5 штук 3. Планшет для рисования песком с крышкой* – 4 штуки 4. Цветовой тест Люшера (Оригинальный тест Люшера)* – 1 штука (приобретено в 2019 году) 5. Методика диагностики суицидального риска «Сигнал» 6. Настольные игры, игрушки, дидактический и раздаточный материал для занятий (54 вида), диагностический инструментарий (58), методические пособия. 7. Программно-аппаратный комплекс (интерактивная панель-стол с информационным обеспечением и комплектом психокоррекционных программ) – 1 штука 	
Кабинет № 7, площадь 20,2 кв. м – социального педагога		
<ol style="list-style-type: none"> 1. "М" Стеллаж высокий* – 1 штука 2. "Ф" Выкатная тумба с замком* – 1 штука 3. Стол для принтера* – 1 штука 4. Шкаф-купе* – 1 штука 5. Стул* – 1 штука 6. Стол полукруглый* – 2 штука 7. Стол полукруглый* – 1 штука 8. Стол приставной* – 1 штука 9. Шкаф с антрисолью* – 1 штука 10. Шкаф с антрисолью* – 1 штука 11. Сектор на 90 %* – 1 штука 12. Кресло* – 1 штука (приобретено в 2022 году) 13. Рабочее место "Компьютер"* – 1 штука (замена в 2023 году) 16. Web-камера+ гарнитура (для проведения дистанционного консультирования)* – 1 штука 17. МФУ лазерное Brother DCP-1510R* – 1 штука 18. Стул ученический* – 4 штука 19. Флипчарт мобильный* – 1 штука (приобретено в 2019 году) 20. Телефонный аппарат «Панасоник» - 1 штука 21. Кресло – 2 штуки 22. Стул мягкий – 1 штука 	<ol style="list-style-type: none"> 1. Планшет для рисования песком с крышкой* – 1 штука 2. Настольные игры, игрушки, дидактический и раздаточный материал для занятий, методические пособия – 42 штуки 3. Диагностический инструментарий – 75 штук <ol style="list-style-type: none"> 4. Интерактивная сенсорная панель UTSFly – 1 штука 	
Кабинет № 6, площадь 12 кв. м – кабинет учителя-дефектолога		
<ol style="list-style-type: none"> 1. Шкаф для одежды* – 1 штука 2. Шкаф комбинированный* – 1 штука 3. Стол рабочий* – 2 штука 4. Стул* – 1 штука 5. Кресло компьютерное* – 1 штука (приобретено в 2022 году) 6. Компьютер в сборе* – 1 штука (приобретено в 2022 году) 	<ol style="list-style-type: none"> 1. Набор для занятий с детьми раннего возраста с методикой-образовательная область "Познавательное развитие"* – 3 штука 2. Игровое тактильное панно* – 2 штука 3. Настольные игры, игрушки, дидактический и раздаточный материал для занятий, методические пособия – 37 штук 4. Диагностический инструментарий – 18 штук 	

<p>7. Принтер лазерный с кабелем HP LJ 1020 8. Стул ученический* – 4 штука 9. Тумба выкатная с замком* – 1 штука 10. Стол – 1 штука 11. Стул мягкий – 1 штука 12. Телефон -1 штука 13. Настольная лампа -1 штука</p>		
--	--	--